





Roubenka na konci světa

Připravila Dana Jakešová • Foto Martin Zeman

Z dálnice se odbočí na silnici nižší třídy, o kus dál pak ještě na užší komunikaci. To už se jede jen mezi lesy, poli a loukami. Pak navigace velí sjet na ještě užší silničku, která pozvolně přechází v lesní cestu. Dál už mívám jen pár chalup, až se přede mnou objeví malebná Kamennka. Jakmile člověk projde brankou do krásné zahrady, jako by se ocitnul v jiném světě.



P Byt v panelovém domě v Praze, byt velký, světlý, s hezkým výhledem a blízko přehrady, je zkrátka pořád jenom bytem. Chybí tu volnost a klid, taky zahrádka, kde by člověk mohl nerušeně relaxovat a, jak se říká, hrbat se v hlině. Tak to aspoň cítila Helena, když se před sedmi lety rozhodla pro sebe a rodinu pořídit chalupu. Stěžejní pro ni byla lokalita. Měla představu o místě v přírodě, ideálně někde hned u lesa. Našla ho v Kamenné Lhotě u Borotína na Táborsku, kde stojí kolem padesátky stavení a trvale zde žije jen pár desítek lidí.

Místo samotné ji okouzlo na první pohled, s chalupou už to taková sláva nebyla. Zahrada, která původně sloužila jako ovocný sad, připomínala spíše džungli,

původní majitelé totiž neměli čas se o ni starat. Většinu stromů už bohužel zachránit nešlo a musely se vykácet. To ale až tak nevadilo, protože s rodinou hodně sportují a preferovali spíše volnou plochu jako hřiště. „Stavba byla vlhká, plesnivá, vevnitř ale poměrně útulná, měla balkon, kde se krásně sedělo, a pod ním na jaře kvetly rododendrony. Člověk se tady cítil pohodlně, takže jsme si ji prostě zabydleli a moc rádi sem jezdili,“ vzpomíná Helena.

Přesto, vzhledem ke stavu původní nemovitosti, stáli před zásadním rozhodnutím – rekonstruovat ji, nebo strhnout a postavit chalupu novou? Nakonec rozhodl fakt, že se do paneláku stěhovali z hezkého velkého rodinného domu a postupně zatoužili opět něco takového mít. To byl první a zá-

sadní impuls k novostavbě. Navíc Helenu baví pořád něco vymýšlet, má totiž ráda, když je za ní něco vidět. K tomu má ostatně blízko i pracovně, věnuje se především reklamě a eventům, kde se člověk bez kreativity neobjede. Ve volných chvílích si proto vzala papír a tužku a začala si kreslit, jak by nová stavba mohla vypadat. A svůj návrh pořád doplňovala a vylepšovala.

Napoprve to neklaplo...

Před pěti lety padlo konečné slovo – bude se stavět a bude to roubenka. Helena si nechala udělat kalkulaci i na klasicke montované dřevostavbu, s níž měla zkušenosti z dřívějšíka, a to díky podnikání v realitách, kterému se také jeden čas intenzivněji věnovala. „Roubenka mě ale



Koupací jezírko vnáší do zahrady další kus přírody. „Vrátily se sem i žáby, večer tu bývá hotový koncert. Někdy se k nim přidají i jeleni z lesa,“ říká majitelka



Z příjezdové cesty vypadá roubenka Kamennka nenápadně

Co by to bylo za chalupu bez možnosti opéct si špekáčky!



lákala víc, přišlo mi, že se sem k lesu prostě hodí. Kromě toho vycházela výhodněji i finančně,“ vysvětluje Helena. Začala tedy hledat firmu, která by dům postavila. Chtěla dát přednost některé přímo z regionu, což se podařilo. Všechno vypadalo slibně, projektant stavební firmy překreslil její nápady, připravil projekt pro stavební povolení, zpracoval se rozpočet.

Pak ale přišlo zklamání, a to hned dvojnásobné. „Stavební povolení jsem nedostala, stavba byla zamítnuta, roubenky na Táborsku zkrátka úřady nepovolovaly. Nutili mě k poloroubence s červenou střechou, která se ale podle mě k lesu vůbec nehodí. Tak jsem si náš nový dům nepředstavovala,“ popisuje paní domu. „Firma přesto trvala na tom, abych podepsala

smlouvu, aby si na Kamennku, jak jsem roubenku pojmenovala, rezervovali čas na stavbu. To jsem ale riskovat nechtěla, odmítala jsem se nechat do takového závazku natlačit.“ Aby toho nebylo málo, firma po pár měsících navýšila rozpočet skoro o milion korun, přestože to bylo zhruba rok před covidem a materiály se v té době nijak dramaticky nezdražovaly. Majitelka proto nové podmínky odmítla akceptovat.

... s brněnskou firmou ano

Najednou tak stála znovu na startovní čáře. Sousedka Radka z Borotína ji přesvědčila, aby to nevzdávala a zkusila se odvolat k nadřízenému stavebnímu úřadu v Českých Budějovicích. Tamější úředníci opravdu celou věc viděli jinak. „Když

úřednice volala, že zamítnutí stavby neprošlo a roubenku mám povolenou, rozplakala jsem se. Tak silné to byly emoce,“ vypráví Helena.

Na začátku roku 2020 tak mohla konečně začít demolice staré chalupy, o kterou se postarala stavební firma pana Stanislava Bůžka z Veselí nad Lužnicí, jež později také zhotovila velkou část interiéru.

Nanovo pak začal výběr firmy, která by Kamennku postavila. Tentokrát už ale majitelka rozšířila hledání na celou republiku. Strávila spoustu času na internetu, prohlížela si fotky roubenek, hledala, co je jí sympatické. Nakonec se do užšího výběru dostalo pět firem a ty oslovila. Dvě z nich se ozvaly zpět, majitel jedné z nich, pan Mířka, rovnou zavola. „Od prvního



Je líbo „dát si dvacet“ přímo v obývacím pokoji? S „chill out“ koutkem ve výklenku to není problém. Původně tu ale mělo být zápraží



kontaktu byl kdykoliv k dispozici, věnoval mi nemalé množství času a vše detailně vysvětlil. Líbila se mi také technologie, kterou roubenky staví – mezi trámy je mezera vycpaná ovčí vlnou coby izolací. Díky tomu je možné dělat i drobné dodatečné úpravy, například natáhnout elektrický kabel a přidat zásuvku," říká Helena. Cenu nabídli stejnou jako původní firma na začátku, při použití silnějších trámů, a kalkulace navíc zahrnovala i veškeré nátěry. Tentokrát měla při výběru šťastnou ruku, celá stavba proběhla hladce.

Architektonický návrh z pera majitelky

Veškeré detaily v interiérech řešila majitelka po vlastní ose s místními firmami a řemeslníky. Své návrhy v čase ještě vyšperkovala, přesně věděla, co chce. Spousta věcí se tak už při budování hrubé stavby měnila, čemuž se dodavatelská firma zdatně přizpůsobovala. Helena se totiž rozhodla, že chalupu nebude využívat jen ona s rodinou, ale bude ji i pronajímat.

Výsledek ale opravdu stojí za to. Centrem dění je přízemí domu, jeden velký otevřený prostor, kde se nachází kuchyně, jídelna s obrovským jídelním stolem, k němuž se vejde až 14 lidí (právě tolik hostů roubenka pojme), obývák a „chill out“ koutek. To je výklenek u okna na místě původního balkonu, vlastně velká postel, kde se dá jen tak lenořit nebo se tu mohou pohodlně vyspat dva lidé. Stačí stáhnout roletu a hned je tu i dostatek soukromí. V přízemí nechybí ani velká koupelna.

Celému prostoru vévodí modrá kachlová kamna se sporákem. O těch měla Helena jasno hned od začátku. „Jednou jsem viděla podobná, která mě úplně nadchla. Vyfotila jsem si je a chtěla jsem také taková.“ Kachle vyrobila firma Hein ze severu Čech, o návrh a stavbu se ale postaral místní kamnář, pan Hanuš. „Dokážou krásně vytopit celý dům. Zvláště v zimě na nich také hrozně ráda vařím,“ doplňuje Helena. Právě kamna silně ovlivnila zbytek interiéru. Vše se totiž ladiło k jejich modré barvě. Dlažba v celém přízemí, závěsy, ručníky, dokonce i ložní prádlo.

Ložnice jsou v patře čtyři. Původně tu byla naplánovaná jedna koupelna, v průběhu stavby se ale do projektu přidávala další. „Kdybych hned na začátku věděla, že budu chtít Kamennku pronajímat, nechala bych udělat koupelnu u každé lož-

NÁVŠTĚVA

nice. To už ale bohužel nezměním," lituje Helena.

Další průběžná změna se dotkla půdy. Původně neměla být obytná, to se ale majitelka rozhodla změnit. Firma v tom neviděla velký problém – stačilo udělat pochozí podlahu a podkroevní izolaci zaměnit na nadkroevní, aby se získala větší výška stropů, a z půdy se rázem stala místnost, kde se dá spát, děti tu mohou řídit a teenageři se zase zašít před rodiči.

Změn oproti původním plánům dokonce doznal také suterén, který se proměnil v prostornou hernu a technickou místnost s „venkovní koupelnou“, kde je možné třeba i vykoupat pejska či umýt špinavé boty.

Relax na zahradě

Spoustu příjemných míst nabízí také zahrada. Na obývací prostor v přízemí navazuje krytá terasa s venkovní kuchyní. V jiné části je další zpevněná plocha s přístřeškem pro grilování a nechybí ani stylové ohniště s posezením.

Dominantou zahrady je bezpochyby koupací jezírko. Původně bylo jen menší, postavené svépomocí. Pro rodinu to sice



Velký jídelní stůl vznikl spojením dvou menších. O úpravu se postaral místní truhlář



Pro majitelku je důležitý dostatek úložných prostor i v koupelně. A na míru vyrobená robustní deska z masivu s umyvadlem na desce ho skýtá opravdu hodně

Modré tóny se opakují i v koupelně v přízemí.



stačilo, ale pro větší počet lidí už ne. Na řadu proto přišla rekonstrukce. Nové jezírko je větší, vlastně jde spíš o přírodní bazén se slanou vodou. Na opačném konci zahrady je další místo určené pro relax. Zatím je zde vířivka, kterou zanedlouho doplní ještě sauna. Spousta místa zbývá také na hry, klidně se tu dá hrát i fotbal, volejbal nebo třeba badminton. Na Kamennce se prostě nudit nedá. ●

Obložení stěn a stropů je z masivních prken upravených kartáčováním. Díky tomu vypadají, jako by tu byla už léta

Hlavní ložnice má i vlastní koupelnu. Atypické dveře z masivu vyrobil truhlář, pan Doudlebský



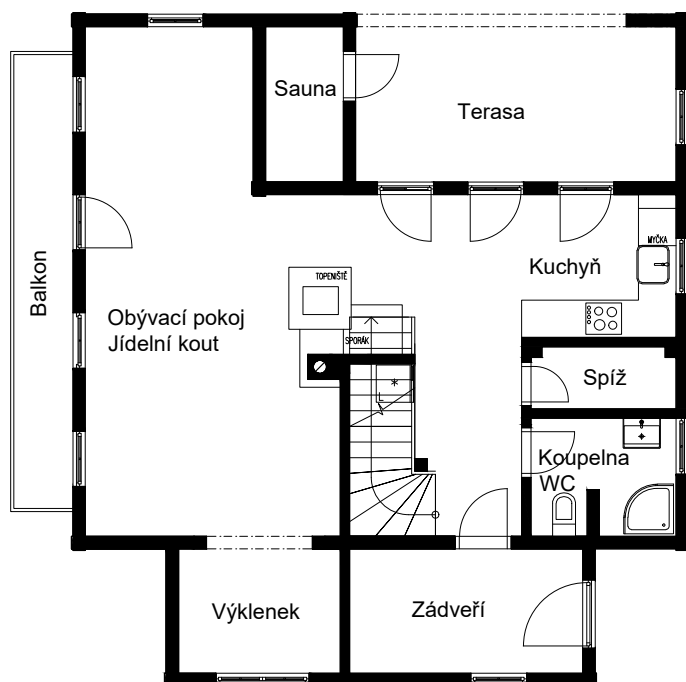
Slovo dodavatele



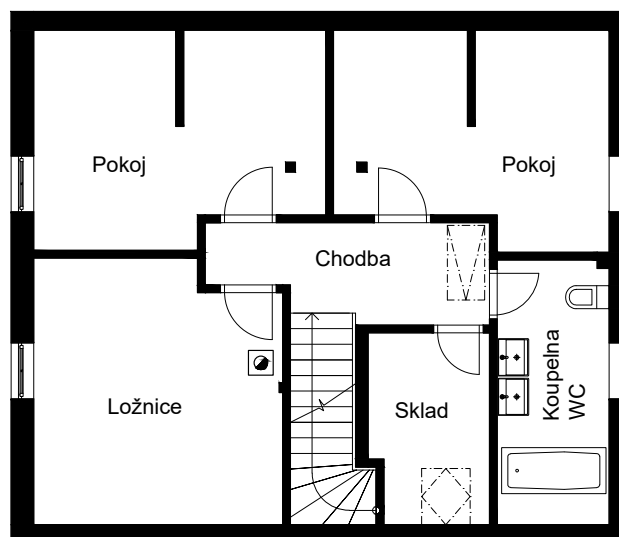
Jan Mifka

Jimber Roubené stavby s. r. o.

Od samého začátku měla paní Helena jasnou představu o tom, jak má její roubenka vypadat. Chtěla vybudovat originální a vkusnou odpočinkovou chatu, propracovanou do posledního detailu. Například celé podkroví proto bylo obloženo drásaným dřevem, které prostoru dodává autentický a rustikální dojem. Najít ten pravý vzhled nebylo jednoduché. Investorka osobně navštívila naši výrobu, aby spolu s námi vybrala optimální stupeň drásání dřeva a odstín použitého oleje. Po náročném a důkladném procesu vzorkování jsme nakonec našli ideální kombinaci, která splnila její představu. Tato roubenka je dokonalým příkladem harmonického spojení investičního záměru a řemeslné dovednosti, které vedly k vytvoření výjimečného prostoru, kde se snoubí komfort s přírodním kouzlem.



1. NP 2. NP



Technické údaje

Zastavěná plocha: 100 m²

Užitná plocha: 188 m²

Konstrukční systém: přízemní konstrukce z lepených smrkových trámů, strop a vazba smrkové řezivo, štíty sendvičová konstrukce

Ošetření stěn: DOPLNIT

Střešní krytina: DOPLNIT

Zdroj tepla: podlahové topení a kachlová kamna

Větrání: přirozeně dřevěnými eurookny

Podlahy: DOPLNIT

Realizace: 2020,
Jimber, Roubené stavby s.r.o.,
www.Jimber.cz



Krytá terasa s venkovní kuchyní a posezením je vlastně takovým letním obývkem. Tady se odehrává hlavně zábava